



**Cumhuriyet Döneminde
Türkiye’de Meydana Gelen Depremlere
Kısa Bir Bakış**

Hazırlayan:

Arş. Gör. Tayfur YURDANUR

KLÜ-İlahiyat Fakültesi
İslam Tarihi Anabilim Dalı

İÇİNDEKİLER

1924 Pasinler depremi	3
1930 Hakkâri Depremi	4
1939 Erzincan Depremi	5
1942 Niksar-Erbaa Depremi	6
1943 Tosya-Ladik Depremi	7
1944 Bolu-Gerede Depremi	8
1953 Yenice-Gönen depremi	9
1957 Fethiye Depremleri	10
1957 Abant Depremi	11
1964 Manyas Depremi	12
1970 Gediz Depremi	13
1976 Çaldıran Depremi	14
1999 Gölcük Depremi	15
1999 Düzce Depremi	16
Ekim 2011 Van Depremi	17
2023 Kahramanmaraş Depremleri	18

1924 Pasinler depremi

13 Eylül yerel saat ile 16.34'te Türkiye'nin Doğu Anadolu Bölgesi'nde Erzurum Pasinler'de meydana geldi. 60 can kaybına yol açan ve 380 hasarlı bina tespit edilen 6.8 büyüklüğünde meydana gelen deprem, Mercalli şiddet ölçeğine göre en büyük şiddet IX (Şiddetli) olarak hissedildi.

Anadolu Sigorta şirketinin 85. yılı dolayısıyla, 2010 yılında çekilen reklam filmi, bu depremi konu edinmiştir. Reklam filminde Gazi Mustafa Kemal, Mustafa Preşeva tarafından canlandırılmıştır.



1930 Hakkâri Depremi

1930 Hakkâri Depremi, 7 Mayıs 1930 tarihinde Türkiye saatiyle 00.34'te Türkiye-İran sınırında meydana gelen depremdir. Hakkâri bu depremden etkilendi. Büyüklüğü 7,2 M_s olan bu depremde 2514 kişi öldü, yaklaşık 3000 bina hasar gördü.



1939 Erzincan Depremi

1939 Erzincan depremi veya Büyük Erzincan Depremi, 27 Aralık 1939 tarihinde gece 01:57'de merkez üssü Erzincan olarak yaklaşık 52 saniye süren ve 7,9 M_s büyüklüğünde gerçekleşen depremdir. Amerika Birleşik Devletleri Jeoloji Araştırmaları Kurumu (USGS) depremin büyüklüğünü 7,8 M_w ($\pm 0,4$) olarak kaydetti. Sarsıntı sonucunda resmî sayılara göre 32 bin 968 kişi yaşamını yitirdi, 100 binden fazla kişi ise yaralandı. Mercalli şiddet ölçeğine göre depremin şiddeti, ölçeğin en yüksek değeri olan XII (*Afetse!*) olarak saptanırken 116 bin 720 bina bütünüyle yıkıldı. Ölüm oranlarının yüksek olmasının ana nedenleri arasında; çetin kış koşullarının olması, yardımların ve arama-kurtarma faaliyetlerinin güç koşullar altında yürütülmesi gösterildi.

Deprem, 1939 ile 1999 yılları arasında Kuzey Anadolu Fay Hattı üzerinde meydana gelen ve batıya doğru göç eden bir dizi büyük depremin ilki olarak kabul edildi. Büyüklüğü itibarıyla dünyanın sayılı mega depremleri arasında gösterilen Erzincan Depremi, 8,0 büyüklüğündeki 1668 Kuzey Anadolu depreminden sonra 7,8 M_w büyüklüğündeki 2023 Kahramanmaraş depremleri ile Anadolu'da meydana gelmiş en büyük ikinci depremdir. Bunun yanı sıra, Türkiye Cumhuriyeti tarihinin en çok can kaybı ile sonuçlanan ikinci depremi olarak kayıtlara geçti.



1942 Niksar-Erbaa Depremi

1942 Niksar-Erbaa depremi 20 Aralık 1942 tarihinde yerel saat ile 17.05'te meydana gelen, 3000 can kaybına yol açan 7.0 M_s büyüklüğündeki depremdir. Mercalli şiddet ölçeğine göre en büyük şiddet IX (Şiddetli) olarak hissedildi.



TERCİH EDİNİZ. 20 nci yıl sayı: 6929 İSTANBUL — CAĞALOĞLU Pazartesi 20 (ikincisinin) 1943 Yeni çıktı 100 Kr.

Zelzelede Kaybımız 1690 Kişiyi Buldu

Lâdik ve Vezirköprüde 537, Tosyada 320, Erbaada 265, Çorum köylerinde 220, Merzifonda 175 vatandaş felâkete kurban gitti

Havza - Ladik arasında

Demiryolun 30 kilometrelik kısmı yamru yumru hale geldi — Bütün zelzele sahaslarında tahribat çok geniş

Ankara 28 (s.a.) — 37 kişiliklerin emsalsiz saldıran vukubulen ve yer yer mükemmel miktarda insan kayıtları, bina tahribatına sebebiyet veren yer arazinin halidir. Sonda dış verdiğimiz haberlerden sonra bu sahalı saldırgan temayülün telâflar yapıldı. Sonda mütâhharın maruz kaldığı felâket derecesinde ilk saldırganlardan çıkan oduğunu görülmektedir.

Yer arazinin emsalsiz muhaberetini tahli olarak vukubulen güçlükler dolayısıyla bina gerisine de Anadoluya Akın ambarlıklarından gelen bu saldırganlara göre, belkilerle maruz kalan ambarlıkların başında gelen Çorum vilâyetinde maruz kalanlarda 3 valideyi dâhil, 39 vatandaşın paralımsız ve 39 vatandaşın da vakarından sağ olarak kurtulmuşlardır.

Bina tahribatına gelince, 85 ev tahminen, 240 ev kısmen yıkılmış, 112 ev de hasar görmüştür. Bu sahalı tarihi Hıncık camisinin minareleri yıkılmış. Büyük

Günışığı köyde kandan evlâdî mütâhharatı yapıldığı tahribata dair resimlerden... — Arkon Şehit 3. 25 & te —

Zelzele felâketinin sahalı olan yerlerden sağda Amasya, solda Tashkopolün köyü görünüşü

Dört lider buluşuyor!

Roosevelt - Churchill - Stalin - Chan Kai Chek yakında taarruz plânlarını müzakere edecekler

Von Papein de mühim müzakereler için Vatikana gittiği söyleniyor

1943 Tosya-Ladik Depremi

1943 Tosya-Ladik depremi 27 Kasım gn yerel saat ile 00.20'de Kastamonu, Tosya'da meydana geldi. 4000 can kaybına yol aan ve 7.2 M_s byklgnde meydana gelen depremdir. Mercalli Őiddet leđine gre en byk Őiddet IX-X (Őiddetli-Yođun) olarak hissedildi.



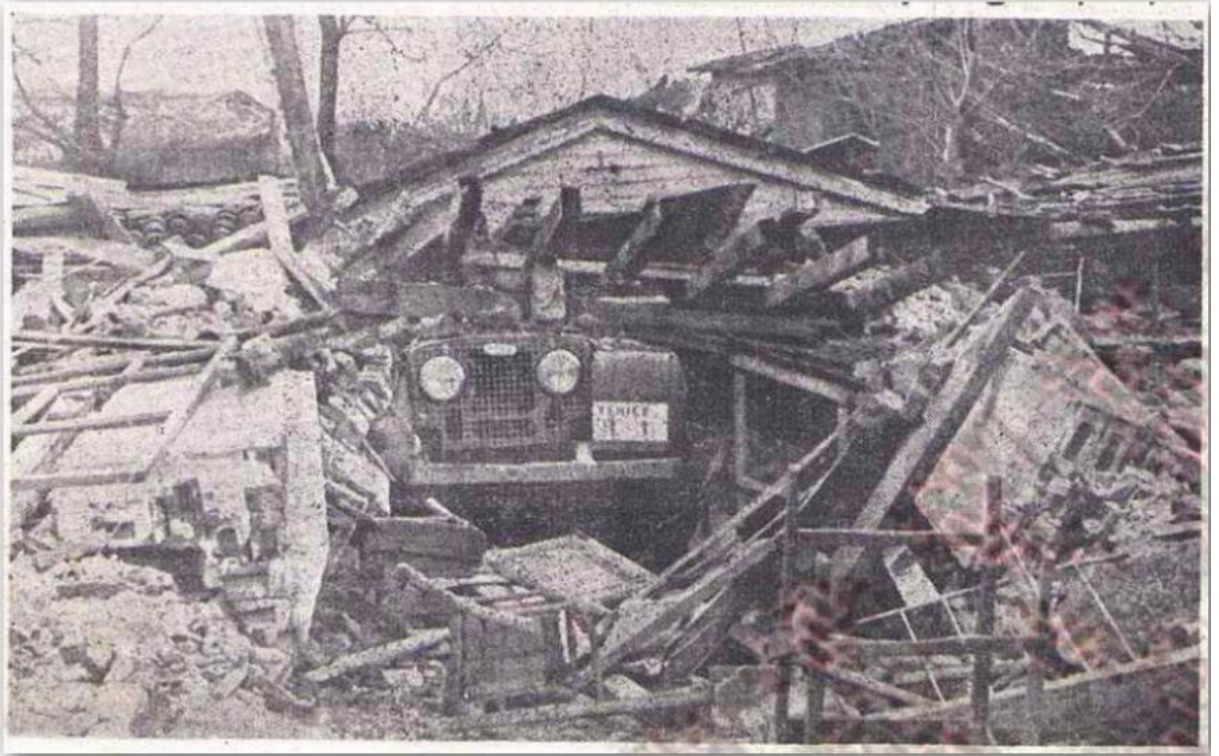
1944 Bolu-Gerede Depremi

1944 Bolu-Gerede depremi ya da Gerede-Çerkeş depremi, 1 Şubat 1944 tarihinde yerel saat ile 05.22'de 7.2 M_s büyüklüğünde (tahmini) meydana gelen depremdir. Mercalli şiddet ölçeğine göre en büyük şiddet IX–X (Şiddetli-Yoğun) olarak hissedildi.



1953 Yenice-Göner depremi

1953 Yenice-Göner depremi, 18 Mart 1953 tarihinde Türkiye saatiyle 21:06'da 7.2 M_s büyüklüğünde Çanakkale'nin ilçesi Yenice'nin 12 kilometre doğusunda meydana gelen depremdir. Deprem sonucu 265 kişi öldü, 6750 bina hasar gördü veya yıkıldı. Yenice ile Balıkesir'in ilçesi Göner arasında fay kırığına sebep olduğu için Yenice-Göner Depremi olarak bilinir.



1957 Fethiye Depremleri

1957 Fethiye depremleri, 24 ve 25 Nisan 1957 tarihinde Muğla'nın Fethiye ilçesinde gerçekleşti. 3200'e yakın evin yıkıldığı veya harap olduğu depremde 67 kişi öldü. Tekrar inşa edilen Fethiye'de şu an modern bir liman ve marina vardır. 14 Ocak 1969 tarihinde, Fethiye'de 6,2 şiddetinde meydana gelen depremde can kaybı olmamış, ancak yaralanmalar olmuş, evler ve işyerleri hasar görmüştür.

10 Haziran 2012 tarihinde Fethiye'de 6,1 şiddetinde meydana gelen deprem de tıpkı 1969'daki 6,2 depremdeki gibi can kaybı olmamıştır. Fakat birçok ev ve işyeri hasar görmüştür. Ayrıca insanlar 1957 depremine benzer bir deprem korkusuyla yüksek kesimlere kaçmışlardır.



1957 Abant Depremi

1957 Abant Depremi, Kuzey Anadolu Fay Hattı üzerinde, Mudurnu vadisinde meydana gelen depremdir. Deprem şiddeti IX, büyüklüğü 7.1 olarak tespit edilmiştir. Depremde 52 kişi ölmüş, 101 kişi yaralanmış, 5000'den fazla ev hasar görmüştür.



1964 Manyas Depremi

1964 Manyas depremi 6 Ekim 1964 tarihinde meydana gelen, üssü Balıkesir Manyas ilçesi olan, 7,0 M_s büyüklüğündeki depremdir. Deprem, Anadolu'nun batısında hissedilmiştir. Manyas, Gönen, Mustafa Kemal Paşa, Karacabey, Susurluk ve Bandırma ilçelerinde hasar oluşmuştur. Mercalli ölçeğine göre şiddeti IX olarak hesaplanan deprem sonucunda 5.398 bina hasar görmüş, 23 kişi ölmüştür.

Manyas Kuşgölü'nün güneyinde kalan bölgede yüzey deformasyonu oluşmuş, çoğunluğu kuzeybatı-güneydoğu yönünde kademeli sıralanan tansiyon çatlakları tespit edilmiştir.



1970 Gediz Depremi

1970 Gediz depremi, 28 Mart 1970 tarihinde, mahallî saatle 23.00'ten az sonra, merkezi Kütahya'nın batısındaki Gediz yöresinde meydana gelen depremdir. Depremde Batı Anadolu sarsılmıştır. Bu depremi daha başka sarsıntılar takip etmiş ve haftalar sonra dahi farklı büyüklükte sarsıntılar ve ufak depremler hissedilmiştir. Depremin dış merkezi 39.2°N ve 29.5°E olarak verilmektedir. Sarsıntının büyüklüğü Richter ölçüsüne göre 7,6 idi. Depremin menşei tektoniktir.

Yaklaşık olarak 3000 km² genişliğindeki sarsıntı alanında takriben 3500 ev tamamen yıkılmış, 7000 ev ağır surette ve 10.600'den fazla bina da fazla ölçüde hasara uğramıştır. 33.000 aile, yaklaşık olarak 80.000 kişi barınaksız kalmış, 6 saniye süren depremde 800 kişi ölmüş ve 520 kişi yaralanmıştır.



Ahmet Çelebi Camii Şadırvanının depremden sonraki durumu

(Kaynak: Eski Gediz Belediyesi Arşivi)

1976 aldıran Depremi

1976 aldıran depremi, 24 Kasım 1976 tarihinde yerel saatle 12:22'de merkez üssü Van'ın Muradiye ilçesi aldıran bucağı olan 7,5 M_s büyüklüğündeki depremdir. Bu depremde 3840 kişi öldü, 9232 bina hasar gördü. 2000 kilometrekarelik bir alandaki evlerin %80'i yıkıldı. Deprem en çok Muradiye ve çevre ilçeler olan Erciş ve Özalp'te can ve mal kaybına sebep oldu. 3.304 kişilik nüfusa sahip aldıran'da evlerin %95'i yıkıldı ve 615 kişi öldü. Ağrı iline bağılı Diyardin ve Taşlıçay ilçeleri dolayları olarak etkilendi. Depremin yanı sıra bölgede gece hava sıcaklığının -17 dereceye kadar düşmesi sonucu donma nedeniyle de ölümler oldu. Yağmur ve kar yağışları nedeniyle kurtarma ve yardım çalışmaları gecikti.

7,9 M_s büyüklüğündeki 1939 Erzincan Depreminden sonra o güne kadarki Anadolu'da yaşanan en şiddetli depremdir. Bölgenin yaşadığı en büyük depremlerden biri olan bu depremin büyüklüğü 7,5 M_s olarak ölçüldü. Birçok kişi deprem sonrası evsiz kaldı.



1999 Gölcük Depremi

1999 Gölcük Depremi, İzmit Depremi, Marmara Depremi veya 17 Ağustos 1999 Depremi. 17 Ağustos 1999 sabahı, yerel saatle 03:02'de meydana gelen Kocaeli / Gölcük merkezli depremdir. Aletsel büyüklüğü $M_w=7,8$ (Kandilli Rasathanesi) veya $M_w = 7,6$ (USGS) ölçülen deprem, büyük çapta can ve mal kaybına neden olmuştur.

17 Ağustos Depremi tüm Marmara Bölgesi'nde, Ankara'dan İzmir'e kadar geniş bir alanda hissedildi. Resmî raporlara göre 17.480 ölüm, 23.781 yaralanma oldu. 505 kişi sakat kaldı. 285.211 ev, 42.902 iş yeri hasar gördü. 2010 yılında yayımlanan Meclis araştırması raporuna göre 18.373 kişi öldü, 48 bin 901 kişi ise yaralandı.

Yaklaşık 16.000.000 insan, depremden değişik düzeylerde etkilenmiştir. Bu nedenle Türkiye'nin yakın tarihini derinden etkileyen en önemli olaylardan biridir. Deprem gerek büyüklük, gerek etkilediği alanın genişliği, gerekse sebep olduğu maddi kayıplar açısından son yüzyılın en büyük depremlerinden biridir. Depremin Türkiye'nin önemli bir sanayi bölgesi olan Marmara Bölgesi'nde meydana gelmiş ve çok geniş bir coğrafyayı etkilemiş olması, ülkede büyük sıkıntılara sebep olmuştur.



1999 Düzce Depremi

1999 Düzce Depremi, 12 Kasım 1999 Cuma günü saat 18.57'de aletsel büyüklüğü 7,5 M_w ve merkez üssü Düzce olan depremdir. 30 saniye süreyle etkili olan deprem, pek çok ilin yanı sıra Ukrayna'dan da hissedildi.

Başbakanlık Kriz Yönetim Merkezinin açıklamasına göre ölü sayısı 845, yaralı sayısı 4.948, depremde hasar gören ve yıkılması gereken bina sayısı 3.395, yıkık ya da ağır hasarlı ev sayısı 12.939, iş yeri sayısı ise 2.450'dir.



Ekim 2011 Van Depremi

Ekim 2011 Van Depremi, 23 Ekim 2011'de Türkiye saati ile 13.41'de Van'da meydana gelen ve 25 saniye süren bir depremdir. Depremın merkez üssü Van'a 17 kilometre uzaklıktaki Tabanlı Köyü'dür. Yapılan değerlendirmelerde depremin büyüklüğü Kandilli Rasathanesi tarafından Richter ölçeğine göre 6.6M_L, ABD Jeoloji Araştırmaları Kurumu tarafından ise Moment magnitüd ölçeğine göre 7.2 M_w olarak duyuruldu. Kandilli Rasathanesi'nden daha sonra yapılan açıklamada, depremin şiddetinin depremin merkez üssünde 9.0 olduğu belirtildi ve depremin moment büyüklüğü 7.2 M_w olarak düzeltildi.

Yapılan açıklamalara göre ölü sayısı 601, yaralı sayısı 4152, yıkılan bina sayısı ise 2262'dir. 5739 binanın hasarlı ve oturulamaz, 4882 binanın hasarlı ancak oturulabilir olduğu belirlendi.



2023 Kahramanmaraş Depremleri

2023 Kahramanmaraş Depremleri ya da 2023 Türkiye-Suriye Depremleri, 6 Şubat 2023'te dokuz saat arayla meydana gelen, merkez üsleri sırasıyla Kahramanmaraş'ın Pazarcık ve Ekinözü ilçesi olan, 7,8 M_w ($\pm 0,1$) ve 7,5 M_w büyüklüklerindeki iki depremdir. Depremler sonucunda Türkiye'de resmî rakamlara göre en az 50 bin 96, Suriye'de ise en az 8 bin 476 kişi hayatını kaybetti ve toplam 122 binden fazla kişi ise yaralandı. Depremlerin ardından büyüklüğü 6,7 M_w 'e kadar varan on yedi bine yakın artçı sarsıntı gerçekleşti.

İlk deprem, Türkiye ve Suriye'nin yanı sıra Lübnan, Kıbrıs, Irak, İsrail, Ürdün, İran ve Mısır'ın da yer aldığı geniş bir coğrafyada hissedildi. İki büyük deprem, yaklaşık 350.000 km² (140.000 mil kare) alanda Almanya'nın toplam yüz ölçümü kadar bir bölgede hasara yol açtı ve Türkiye nüfusunun %16'sını oluşturan 14 milyon kişiyi etkiledi. Türkiye'de en az 35 bin 355 bina yıkıldı ve aralarında Gaziantep Kalesi, Habib-i Neccar Camii, Kahramanmaraş Ulu Camii, Hatay Meclis Binası, Şirvan Camisi, Adıyaman Ulu Camii ve İskenderun'daki Latin Katolik Kilisesi'nin de bulunduğu birçok tarihî yapı ağır hasar aldı veya yıkıldı. 102 ülke, Türkiye'ye yardım teklifinde bulunurken 88 ülkeden 9 bin 315 arama - kurtarma personeli deprem bölgelerine sevk edildi. Onlarca ülke ilk yardım malzemesi, teçizat, sağlık ekibi gönderdi ve taziye mesajları yayımladı. Ayrıca Ermenistan - Türkiye sınırı yardım gönderilmesi için otuz yıl aradan sonra ilk kez açıldı.

